

procesnota 2
RUP 't Bandje Deelplan Nennisweide LW4-1



Initiatiefnemer
CBS van Riemst
Maastrichtersteenweg 1b
3770 Riemst

Ontwerper
Josiane Merken, ruimtelijke planner en verkeerskundige

1. Context deelplan Nennisweide LW1-4: 2,24 hectare ingesloten woongebied in reserve i.f.v. compensatie RUP 't Bandje	5
2. Schematisch overzicht planproces	6
3. Planproces: te doorlopen stappen	7
4. Samenstelling planteam.....	9
5. Resultaten uit het eerste planteamoverleg	10
6. Verder verloop planproces.....	11
6.1. Startnota (geen opgelegde timing).....	11
6.2. Scopingsnota	11
6.3. Voorontwerp RUP	11
6.4. Voorlopige vaststelling van het voorontwerp RUP/ ontwerp effectrapporten door de gemeenteraad (30 dagen).....	12
6.5. Openbaar Onderzoek.....	12
6.6. Definitieve vaststelling van het RUP en effectbeoordelingen door de gemeenteraad.....	12

1. Context deelplan Nennisweide LW1-4: 2,24 hectare ingesloten woongebied in reserve i.f.v. compensatie RUP 't Bandje

Het deelplan 'Nennisweide LW4-1' wordt opgemaakt ter compensatie van de ontwikkeling van een deel van het woonuitbreidingsgebied 't Bandje te Vlijtingen (WU8-1) voor een dertigtal woningen en moet dan ook beschouwd worden als een deelplan van het RUP 't Bandje.

Het betreft concreet het binnenliggend woongebied tussen de Demerstraat ten oosten, de Zagerijstraat/ Demerstraat ten noordwesten en de Dorpsstraat ten zuidwesten.

Voor het RUP 't Bandje ontving de gemeente op 24 juli 2017 het bericht dat het voorgenomen plan geen aanleiding geeft tot aanzienlijke negatieve milieueffecten en dat de opmaak van een plan-MER niet nodig is.

Gezien, n.a.v. de adviezen van Ruimte Vlaanderen en de provincie op het RUP 't Bandje, een deelplan Compensatie in gewestplan woongebied toegevoegd moet worden, zou voor dit deelplan in principe de procedure van de milieuscreening nog doorlopen moeten worden.

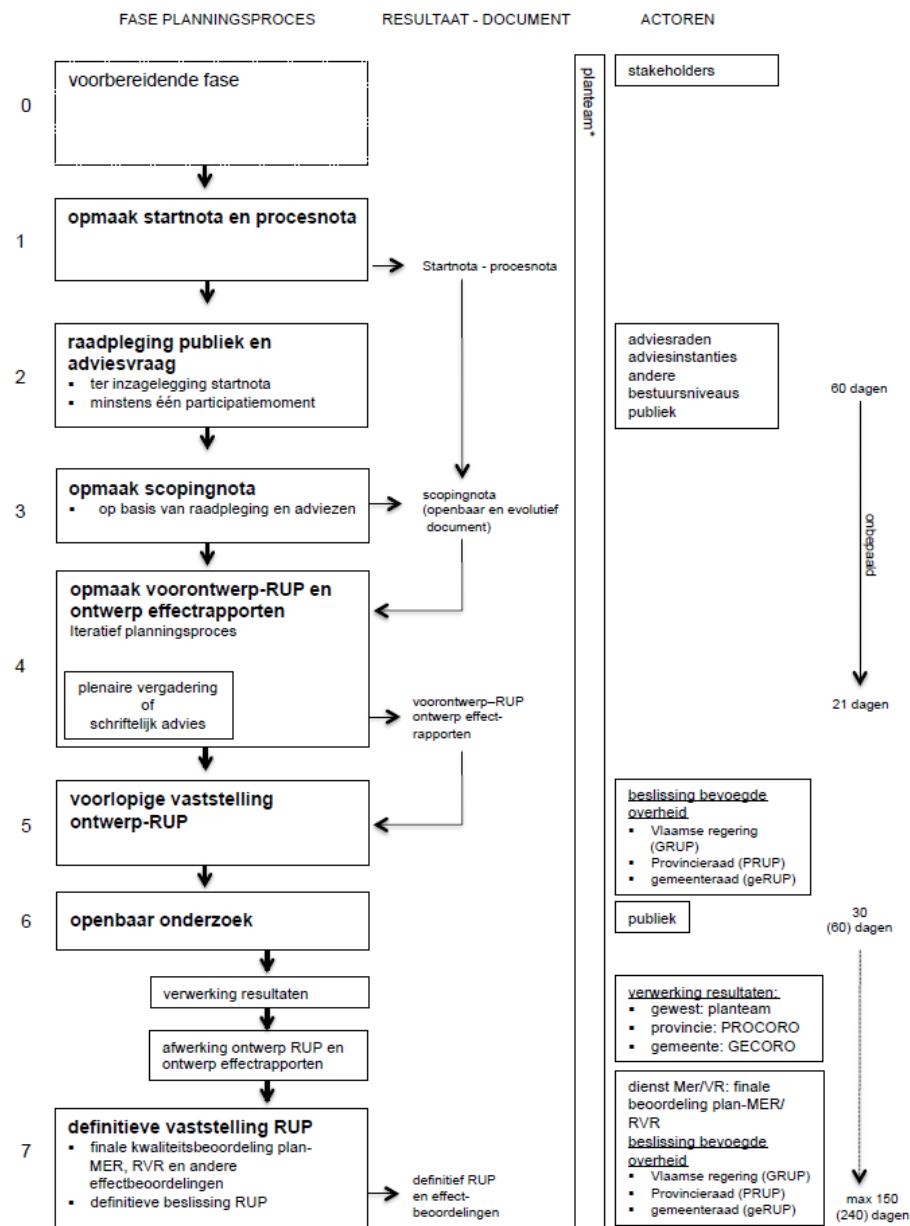
Echter gezien de gewijzigde regelgeving (inwerkingtreding 01/05/2017) aangaande de opmaak van een RUP, dient dit deelplan conform deze gewijzigde regelgeving opgesteld te worden.

Pas vanaf de organisatie van de plenaire vergadering kunnen beide deelplannen als samenhangend geheel verder geadviseerd worden.



Figuur: Situering plangebied

2. Schematisch overzicht planproces



* de dienst Mer of VR maken deel uit van planteam ingeval van mogelijke aanzienlijke effecten op mens en milieu

3. Planproces: te doorlopen stappen

Het geïntegreerd planningsproces bestaat globaal uit volgende stappen.

- 1) **Samenstelling planteam** (geen opgelegde timing): zie onder punt 4.
Na het opstellen van een voorstel van planteam worden betreffende leden uitgenodigd voor een [planteamoverleg](#).
- 2) **Opmaak startnota en procesnota** (geen opgelegde timing).
Deze nota's bevatten onder andere: context en doelstellingen, de afbakening van het plangebied, de milieueffectenbeoordeling van het planinitiatief, planningscontext, de weergave van de gedane analyse, een overzicht van de instrumenten die samen met het RUP ingezet kunnen worden, het gevoerde en/ of geplande overleg (vrij te kiezen door de plangroep), het ontwerp, de resultaten van het overleg, ...
- 3) Met de start- en procesnota wordt een **1° participatiemoment** ingelast.
Het is de bedoeling om op basis van de eerste planopties (startnota) een eerste maal officieel advies te vragen én via de planopties in discussie te gaan met de bevolking. Dit zal gebeuren door gedurende 60 dagen de start- en procesnota zowel ter inzage te leggen op de gemeente als raadpleegbaar te maken via de gemeentelijke website.
- 4) Op basis van de resultaten en besluitvorming uit de voorgaande fase van publieke raadpleging en de adviezen wordt **een scopingsnota** opgemaakt (geen opgelegde timing). De scopingsnota is dus een verdere uitwerking van de startnota waarbij ook verder ingegaan wordt op de effectbeoordelingen en de mogelijk te nemen maatregelen die nodig blijken.
Hierin wordt duidelijk welke alternatieven en uitvoeringsmogelijkheden voor het RUP van toepassing kunnen zijn om mogelijke nadelige effecten te voorkomen of om bepaalde gewenste ontwikkelingen mogelijk te maken. Indien er afwijkende aspecten van toepassing zijn ten opzichte van deze omschreven in de startnota, kan nagegaan worden of er eventueel andere adviesinstanties betrokken kunnen/ moeten worden.
- 5) De scopingsnota wordt, samen met de geactualiseerde startnota (inclusief RUP-contour en -inhoud), gepubliceerd via de gemeentelijke website.
Dit moment kan beschouwd worden als een **2° participatiemoment**.
- 6) Na de publicatie van de scopingsnota wordt het **voorontwerp RUP en de effectbeoordeling** verder uitgewerkt (geen opgelegde timing).
Keuzes worden gemaakt en in een voorontwerp-RUP gegoten.
Tijdens dit proces is het mogelijk dat de contour en de planinhoud van het ontwerp RUP opnieuw wijzigt.
De scopingsnota wordt dan in een geactualiseerde versie opnieuw (digitaal) opgeladen. Dit proces kan zich telkens herhalen.

- 7) Van dit voorontwerp RUP en ontwerp effectrapporten wordt vervolgens advies gevraagd.
Al naargelang het voortraject en al naargelang de beslissing van het planteam is dit in de vorm van [een plenaire vergadering of een schriftelijk advies, 3° participatiemoment](#).
Het dossier wordt 21 dagen voorafgaandelijk aan de plenaire vergadering of het schriftelijk advies verstuurd naar de leden van het planteam.
Met name voor 'eenvoudige' RUP 's waarvan de reikwijdte beperkt is en die weinig advisering nodig hebben wordt gekozen voor enkel een schriftelijk advies.
Van de plenaire vergadering of de adviesronde wordt binnen de 14 dagen een verslag opgesteld. Bemerkingen op dit verslag kunnen gemaakt worden binnen de daaropvolgende 14 dagen.
Indien het ontwerp RUP nieuwe substantiële wijzigingen ondergaat, kunnen mogelijk nieuwe instanties betrokken worden.
Deze adviesvraag gebeurt opnieuw via het digitale platform aanvraag waarbij alle onderdelen van het planproces gepubliceerd worden, meer bepaald de RUP-contouren, de uitgevoerde ontwerpeffectbeoordelingen, noodzakelijke verbintenissen of gekoppelde verordeningen in ontwerpvorm.
Na deze adviesronde stopt de taak van de adviesinstanties (planteam).
Het openbaar onderzoek (2° participatie) van het ontwerp RUP is in eerste instantie gericht naar de bevolking.
- 8) Het voorontwerp RUP/ ontwerp effectrapporten wordt vervolgens **voorlopig vastgesteld door de gemeenteraad** (30 dagen).
- 9) Na uiterlijk 30 dagen vanaf de voorlopige vaststelling gaat het ontwerp RUP/ ontwerp effectrapporten 30 dagen in [openbaar onderzoek, 4° participatiemoment](#).
- 10) Na het beëindigen van het openbaar onderzoek heeft de GECORO maximaal 150 dagen de tijd om de **resultaten uit het openbaar onderzoek te verwerken en het ontwerp-RUP en de ontwerp effectrapporten af te werken**.
- 11) Het definitief RUP en effectbeoordelingen worden **definitief vastgesteld door de gemeenteraad** (geen opgelegde timing).

4. Samenstelling planteam

Het planteam (met stemrecht) staat in voor o.a.

- het vastleggen van de afbakening van het plangebied,
- het inschatten van mobiliteits- en milieueffecten,
- hoe het planproces gevoerd wordt,
- het organiseren van eventueel bijkomende participatiemomenten,
- de beslissing of er al dan niet een plenaire vergadering georganiseerd wordt of dat er gekozen wordt voor een 'schriftelijke' adviesronde,
- het uitzetten van de planningsopties,
- het opmaken van de noodzakelijke documenten,
- het organiseren van het openbaar onderzoek en participatiemomenten,
- het opmaken van verslagen en verwerken van opmerkingen en bezwaren,
- het voeren van onderhandelingen.

Onderstaand een overzicht van de opstartsamenvatting van het ambtelijk planteam dat verantwoordelijk is voor de opmaak en coördinatie van het deelplan Nennisweide LW4-1.

Provincie Limburg	Provincie Limburg - provinciehuis, Directie Infrastructuur, RO, Milieu en Natuur Sectie 3,2,2, - RO, Planning en Beleid Universiteitslaan 1, 3500 Hasselt	sara.lemmens@limburg.be roplangroep@limburg.be
	Provincie Limburg - provinciehuis Directie Omgeving, afd. Infrastructuur, Water en Domeinen Universiteitslaan 1, 3500 Hasselt	water@limburg.be
Vlaamse Regering	Ruimte Vlaanderen Koningin Astridlaan 50 bus 1, 3500 Hasselt	viviane.claes@rwo.vlaanderen.be apl.lim@rwo.vlaanderen.be
	Wonen Vlaanderen Koning Albert II-laan 19 bus 40, 1210 Brussel	rup@rwo.vlaanderen.be
VMM	VMM, Afd. Operationeel Waterbeheer Koning Albert II-laan 20 bus 16, 1000 Brussel	bram.vogels@vmm.be
Departement Omgeving	Departement Omgeving - Vlaamse Overheid Afd. Gebiedsontwikkeling, Omgevingsplanning en -projecten, Milieueffectrapportage Koning Albert II-laan 20 bus 8, 1000 Brussel	mer@vlaanderen.be n.vantornout@lne.vlaanderen.be
	GECORO Riemst	an.liesens@stebo.be
Diensten gemeente Riemst	Milieu Communicatie	francine.thewissen@riemst.be tine.kellens@riemst.be

Na het opstellen van een voorstel van planteam worden betreffende leden uitgenodigd voor een [1° planteamoverleg](#).

5. Resultaten uit het eerste planteamoverleg

Het eerste planteamoverleg vond plaats op maandag 2 oktober om 13.30u (locatie gemeentehuis Riemst).

Dit overleg had betrekking op de opstart van drie verschillende dossiers, met name:

- 1) Deelplan Nennisweide LW4-1, compensatie voor het ontwikkelen van een deel van het woonuitbreidingsgebied WUG 8-1 (deelplan van RUP 't Bandje).
- 2) Deelplan AC3, compensatie agrarisch gebied (deelplan van RUP Begraafplaats).
- 3) RUP Visvijver Membruggen.

Verslag 1° planteamoverleg 2017/10/02 met betrekking tot het deelplan Nennisweide LW4-1.

1. Departement Omgeving, afdeling Gebiedsontwikkeling, Omgevingsplanning en -projecten, milieueffectrapportage
Mailbericht dd 20171002: Aangezien er geen plan-MER zal opgemaakt worden, zal de dienst Mer geen deel uitmaken van het planteam.
2. Natuur & Bos
Mailbericht dd 20171002:
Wenst opgenomen te worden in het planteam en vraagt een verslag van het planteamoverleg te ontvangen.
3. VMM
Mailbericht 20170927:
Gezien er geen waterloop 1° cat. voorkomt in het plangebied, is de VMM geen meerwaarde voor het planteam.
4. Gemeente Riemst, dienst Milieu
/
5. Provincie Limburg Directie Infrastructuur, RO, Planning en Beleid
De nieuwe procedure vraagt een 1° participatiemoment na de opmaak van de startnota.
Dit participatiemoment moet bekend gemaakt worden in 3 kranten. Na deze bekendmaking zullen de dossier publiekelijk ter inzage liggen gedurende 60 dagen. Dit is ook de termijn waarbinnen een eerste adviesronde plaatsvindt.
De manier waarop in overleg gegaan wordt met de bevolking is vrij in te vullen. Of er nadien, na aanpassing en/of aanvulling van de nota (= scopingnota) een plenaire vergadering georganiseerd wordt of enkel advies gevraagd wordt staat de gemeente vrij.

10

Besluit.

- Deelplan Nennisweide LW4-1.
Locatie, afbakening en principe van compensatie voor de ontwikkeling van 't Bandje wordt goedgekeurd.

Aangepast planteam (exclusief VMM en exclusief Departement Omgeving, afdeling Gebiedsontwikkeling, Omgevingsplanning en -projecten, milieueffectrapportage).

GECORO Riemst	GECORO Riemst, Maastrichtersteenweg 2b, 3770 Riemst	an.liesens@stebo.be
Diensten gemeente Riemst	RO	francine.thewissen@riemst.be

6. Verder verloop planproces

Zie ook punt 3. Planproces, te doorlopen stappen.

6.1. Startnota (geen opgelegde timing).

De (1°) start- en procesnota werd gedurende **60 dagen**, met name van **30/10/2017 tot en met 28 december 2017**, ter inzage gelegd en was vanaf 30/10/2017 tevens raadpleegbaar op de gemeentelijke website.

Gelijk met de start van deze publieke raadpleging werden de nota's verzonden voor schriftelijk advies naar de leden van het planteam.

De bekendmaking van de publieke raadpleging waarin ook de uitnodiging voor het 1° participatiemoment opgenomen is, gebeurde in 3 weekbladen, verscheen in het Belgisch Staatsblad, werd aangeplakt op de gemeente en werd kenbaar gemaakt op de gemeentelijke website.

Een 1° **participatiemoment** vond plaats op dinsdag **14 november 2017** om 20.00u in de raadszaal van het gemeentehuis van Riemst.

Dit participatiemoment heeft betrekking op de start- en procesnota van drie plannen, met name Deelplan Nennisweide, Deelplan AC3 en het RUP Visvijver.

6.2. Scopingsnota

Op basis van de resultaten en besluitvorming uit de adviesronde en de publieke raadpleging (Openbaar Onderzoek) wordt **een scopingsnota**, als verder uitwerking van de startnota, opgemaakt (geen opgelegde timing).

Er wordt tevens verder ingegaan op de effectbeoordelingen en de mogelijk te nemen maatregelen die nodig blijken. Hierin wordt duidelijk welke alternatieven en uitvoeringsmogelijkheden voor het RUP van toepassing kunnen zijn om mogelijke nadelige effecten te voorkomen of om bepaalde gewenste ontwikkelingen mogelijk te maken.

Deze scopingsnota wordt, samen met de geactualiseerde startnota (incl. RUP-contour en -inhoud), gepubliceerd op de gemeentelijke website.

Dit moment kan beschouwd worden als een **2° participatiemoment**.

6.3. Voorontwerp RUP

Na de publicatie van de scopingsnota wordt het **voorontwerp RUP en de effectbeoordeling** verder uitgewerkt (geen opgelegde timing).

Van dit voorontwerp-RUP en ontwerp effectrapporten wordt vervolgens **schriftelijk advies gevraagd, 3° participatiemoment**.

Het dossier wordt **21 dagen** voorafgaandelijk aan het verlenen van het schriftelijk advies verstuurd aan de leden van het planteam.

Van de adviesronde wordt binnen de 14 dagen een verslag opgesteld, bemerkingen op dit verslag kunnen gemaakt worden binnen de daaropvolgende 14 dagen.

Na deze adviesronde stopt de taak van de adviesinstanties.

6.4. Voorlopige vaststelling van het voorontwerp RUP/ ontwerp effectrapporten door de gemeenteraad (30 dagen)

6.5. Openbaar Onderzoek

Na uiterlijk 30 dagen vanaf de voorlopige vaststelling gaat het ontwerp RUP/ ontwerp effectrapporten 30 dagen in openbaar onderzoek, [3° participatiemoment](#).

Na het beëindigen van het openbaar onderzoek heeft de GECORO maximaal 150 dagen de tijd om de resultaten uit het openbaar onderzoek te verwerken en het ontwerp-RUP en de ontwerp effectrapporten af te werken.

6.6. Definitieve vaststelling van het RUP en effectbeoordelingen door de gemeenteraad

Het (eventueel) aangepaste ontwerp-RUP wordt als RUP en effectbeoordeling definitief vastgesteld door de gemeenteraad waarna het definitief van kracht is.